

# OPPSTARTSGUIDE

## PANTHER

PN-R8-1/PN-R8-10

PN-R8-2/PN-R8-11

PN-R17-1

PN-T21/PN-T13/PN-T7

### VIKTIG INFORMASJON FØR DU BEGYNNER

#### PRODUKTET

- Produktet kan kun installeres av kvalifiserte og godkjente personer.
- Slå av strømforsyningen til mottakeren før utstyret kobles til.
- Kontroller at du har koblet til strømforsyningen til riktig kontakt.
- For å dra nytte av sikkerheten i systemet, bruker du stoppreleene i sikkerhetskretsen på enheten som skal styres.
- Bruk kabler uten skader. Ingen kabler skal henge løst.
- Unngå montering på steder der utstyret utsettes for sterke vibrasjoner.
- Plasser mottakeren slik at den er beskyttet mot vind, fuktighet og vann.
- Kabelholdere og ventilasjonsplugger må vende nedover for å hindre at vann renner inn.

#### BRUKEREN

- Forsikre deg om at brukeren følger instruksjonene.
- Forsikre deg om at brukeren er gammel nok til å betjene utstyret i landet der det skal brukes.
- Forsikre deg om at brukeren ikke er påvirket av medikamenter, alkohol eller medisiner.
- Bare kvalifiserte personer skal ha tilgang til senderen og betjene systemet.
- Forsikre deg om at brukeren ikke lar senderen stå uten tilsyn.
- Forsikre deg om at brukeren alltid slår av senderen når den ikke er i bruk.
- Forsikre deg om at brukeren holder god oversikt over arbeidsområdet.

#### VEDLIKEHOLD

- Bruk stoppknappen (STOPP) til å starte og slå av senderen.
- Hvis feilmeldinger vises, er det viktig å finne årsaken.
- Hvis det er mekanisk skade på stoppknappen (STOPP), kontakter du leverandøren umiddelbart for service.
- Kontakt alltid din representant ved behov for service og vedlikeholdsarbeid på produktet.
- Skriv ned serienumrene/ID-koder til mottakerne og senderne som er i bruk.
- Unngå å registrere sendere på mottakere der de ikke skal brukes.
- Ta vare på sikkerhetsinstruksjonene for fremtidig bruk. Last alltid ned konfigurasjonsinstruksjoner fra våre websider, slik at siste versjon er tilgjengelig.

#### BATTERIET

Batteriene som medfølger senderen er **ikke oppladbare**. De medfølgende batteriene er 3x1.5V AAA.

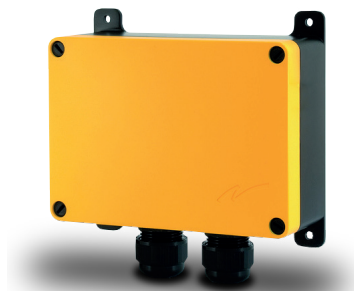
Når batterikapasiteten er god, lyser den midterste LEDen på øverste linje grønt. Om LEDen lyser rødt, må batteriet lades eller byttes.



PN-T21/PN-T13



PN-T7



PN-R8



PN-R17

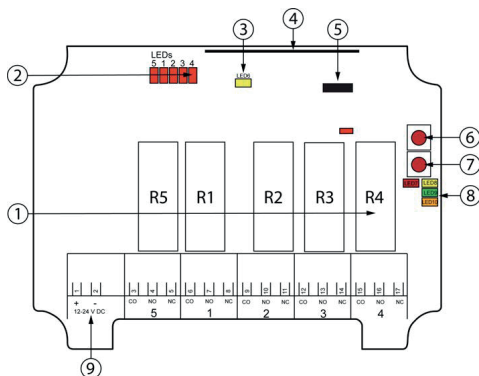
## PARE SENDER OG MOTTAKER SAMMEN

Hvis senderen og mottakeren ikke inngår i et ferdig system, må disse pares sammen før bruk. Dette gjør man enkelt ved å følge denne beskrivelsen. Husk at mottakeren må ha strøm, styrestrømskinnen må være tilkoblet og senderen må være slått på (liten bryter på baksiden av senderen).

1. Trykk inn Function-knappen (R8: 6 eller R17: 2) på mottakeren. Funksjonsdiode (8) lyser rødt.
2. Trykk på Select-knappen (R8: 7 eller R17: 1) på mottakeren. Alle relédiode lyser rødt.
3. Trykk på knapp 1 og 2 på senderen (merket i grønt). Hold dem inne inntil alle relédiode lyser rødt.
4. Relédiode blinker 3 ganger. Slipp knappene 1 og 2. Senderen er nå paret med mottakeren

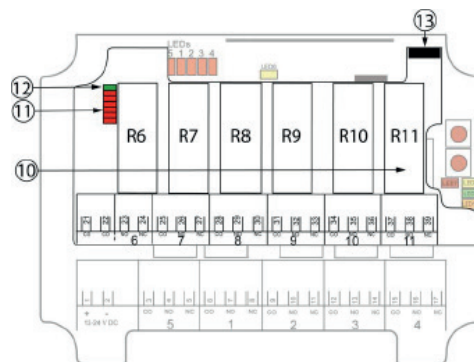
Ønsker du en instruksjonsvideo på dette?  
Følg fanen "problemer med paring?"

### PN-R8 mottakere



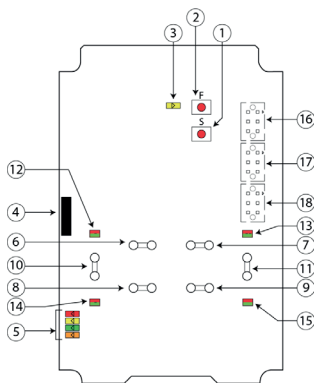
#### I mottakeren:

1. Funksjonsreléer 1-5
2. Relédiode 1-5 (rødt)
3. Strømdiode (gul)
4. Radiomodul
5. Programmeringskontakt
6. Function-knapp (avbryt)



7. Select-knapp (OK)
8. Funksjonsdiode (7=rødt, 8=gul, 9=grønn, 10=oransje)
9. Terminalblokk for tilførselsstrøm
10. Funksjonsreléer 6-11
11. Relédiode 6-11 (rødt)
12. Kommunikasjonsdiode (grønn)
13. Programmeringskontakt

### PN-R17 mottaker



#### I mottakeren:

1. Select-knapp (OK)
2. Function-knapp (avbryt)
3. Strømdiode (gul)
4. Programmeringskontakt
5. Funksjonsdiode
6. Transistorutgang 1
7. Transistorutgang 2
8. Transistorutgang 3
9. Transistorutgang 4
10. Tilførselsspenning GND (4.8mm)
11. Tilførselsspenning 12-24V DC (4.8mm)
12. Statusdiode for utgang 1
13. Statusdiode for utgang 2
14. Statusdiode for utgang 3
15. Statusdiode for utgang 4
16. Kontakt for digitale innganger (J11)
17. Kontakt for digitale innganger (J9)
18. Kontakt for digitale innganger (J8)

#### På senderen:

Knapp 1 og 2 merket med grønt.

NB! På sender med 4 knapper er de to øverste knapp 1 og 2.



PN-T21/T13 øvrige modeller



PN-T21/T13-4



PN-T7

## RELÉFUNKSJONALITET

### Momentan- eller holdfunksjon på reléet:

*Momentanfunksjon* på reléet er standardinnstilling når man parer senderen med mottakeren (kun ved systemer uten spesifikk software). Dette betyr at reléet bare vil bli aktivert når du trykker ned en knapp på senderen. Når knappen slippes, deaktiveres reléet.

Å sette et relé til *holdfunksjon* betyr at reléet aktiveres hver gang du trykker ned en knapp, da forblir reléet aktivt inntil knappen trykkes igjen.

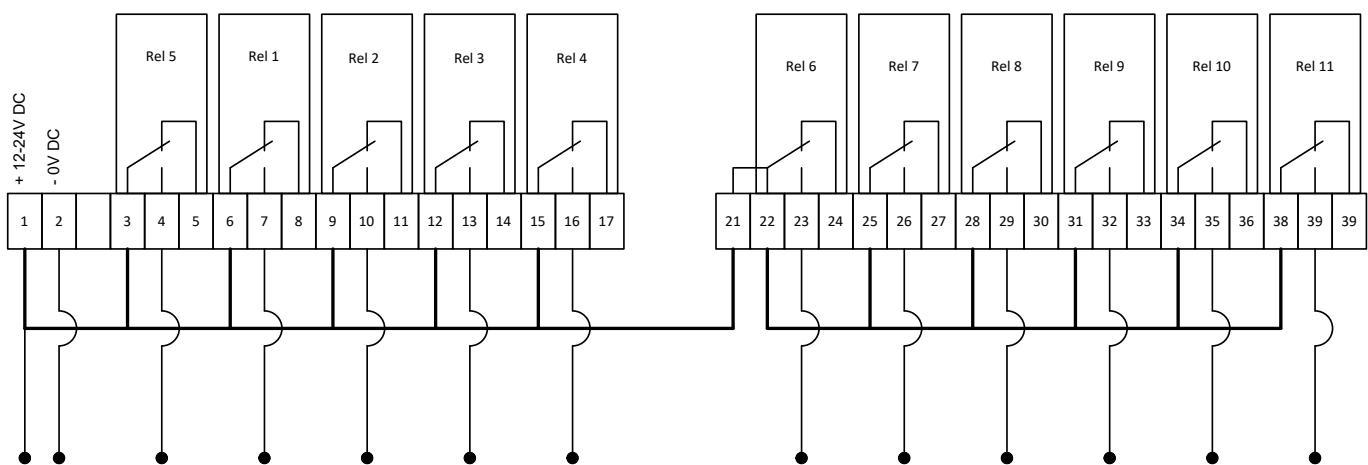
Før du begynner å utføre disse innstillingene, se etter at stopp-reléene er deaktivert!  
Innstillingsalternativene avhenger av valgt Operating mode.

### Sånn legger du inn momentan- eller holdfunksjon:

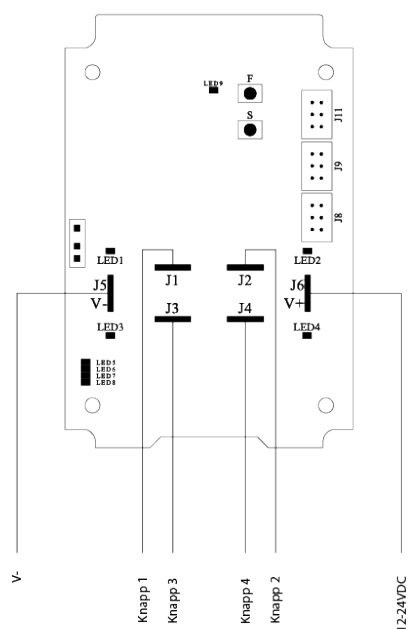
1. Trykk inn Function-knappen (6) på mottakeren 2 ganger. Den gule dioden (8) og relédiodene (2) er på.
2. Trykk inn Select-knappen (7) på mottakeren for å skifte reléfunksjon. Relédiodene blinker for å angi at en hold- eller momentanfunksjon kan angis for det samsvarende reléet.
3. Trykk på Function-knappen (6) for å stille inn hold- eller momentanfunksjonen:  
Diode 8 (gul) AV = momentanfunksjon på reléet.  
Diode 8 (gul) PÅ = holdfunksjon på reléet.
4. Trykk inn Select-knappen (7) på mottakeren for å skifte til neste tilgjengelige relé. Når du har gått gjennom alle tilgjengelige reléer, går mottakeren ut av innstillingsmenyen.

## GENERELL KNAPP 1:1 INNKOBLINGSSKJEMA

### PN-R8 mottakere



### PN-R17 mottaker



## PROBLEMER MED PARING?

Hvis systemet ikke virker, sjekk disse tingene først:

1. **Har du sjekket batteriene?** Påse at batteriene er satt inn i senderen, at de ikke er utladet og at de sitter riktig vei. Når det gjenstår ca 10% av batterikapasiteten, begynner den øverste lysdioden å lyse rødt.
2. **Har du slått på senderen?** På senderens bakside er det en liten AV/PÅ knapp, se etter at denne står i PÅ-posisjonen.
3. **Er senderen og mottakeren pare?** Prøv prosedyren på nytt, man må pare innen 30 sekunder fra man har trykket function- og select-knappene på mottakeren.
4. **Har du koblet inn lasken?** Denne er vist på tegningen "generelt innkoblingsskjema" med uthevet strek. Om releet legger inn inn, men strøm ikke kommer ut, er det mulig du har glemt spenning inn på CO Reléene våre er potensialfrie\* og krever derfor ekstern spenning inn på CO.

\*Potensialfri betyr at du må ha spenning inn for å få spenning ut.

### Instruksjonsvideoer

Vi har instruksjonsvideoer på YouTube, disse kan du finne ved å søke opp Tele Radio Academy på [www.youtube.com](http://www.youtube.com), eller ved å scanne QR-koden under ved å holde kameraet på mobiltelefonen din over den du ønsker (da kommer du rett inn på videoen).



Pare sender med mottaker R8-mottaker.



Slette alle sendere fra mottakeren

## SERVICE OG SUPPORT - RESERVEDELER - SALG

### SERVICE OG SUPPORT:

Tele Radio Norge AS har egen service- og supportavdeling, denne kan du nå på [support@teleradio.no](mailto:support@teleradio.no), eller ved å ringe oss på tlf: 69 33 49 00

VIKTIG! Hvis noe skal sendes inn til service, ber vi om **at alt som sendes inn skal ha et serviceskjema vedlagt**, dette fås tilsendt ved å sende en mail til [support@teleradio.no](mailto:support@teleradio.no).

### RESERVEDELER:

Vi har også reservedeler til både sendere og mottakere, dette kan enkelt bestilles på mail til [lager@teleradio.no](mailto:lager@teleradio.no) eller ved å ringe oss.

### SALG:

Ved kjøp av nye produkter, send en mail til [info@teleradio.no](mailto:info@teleradio.no) eller kontakt oss på tlf: 69 33 49 00



Klips til PN-T21/PN-T13  
M123020



Klips til T7  
M123032



Holder til bil for PN-T21/PN-T13  
HOLD ST